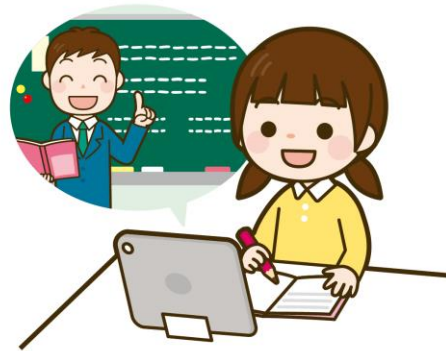


みんなで学ぼうタブレット活用のルール 家庭向けQ&A



北杜市立武川小学校

目次

- 1 タブレット利用の基本的な考え方について
- 2 家庭向けQ&A
 - Q1 インターネットの利用が心配です。
 - Q2 タブレットを家庭に持ち帰ってくるのですか？
 - Q3 タブレットは市内公共施設のフリーWi-Fiでも使えますか？
 - Q4 家庭で動画ばかり見るのではないかと心配です
 - Q5 健康への影響が心配です。
 - Q6 どのような学習支援ソフトを使いますか？
 - Q7 他にも、アプリはつかえるのですか？
 - Q8 友達とメール等のやりとりができてしまうのでは？
 - Q9 クラウドにデータを保存しても大丈夫ですか？
 - Q10 家の端末から、クラウドを利用してもいいですか？
 - Q11 タブレットが故障したり、紛失してしまった場合は？
 - Q12 タブレットのアップデートは行われるのですか？
 - Q13 貸与されるタブレットに、外付けの記録媒体をつないでよいですか？
 - Q14 Teamsの使い方がよく分かりません。
- 3 長期休業中の端末利用について
- 4 おわりに

Q&Aの内容については、今後変更されることがあります。あらかじめご承知おきください。

1 タブレット利用の基本的な考え方について

○タブレットは、**学校が貸し出している**ものです。

（**市民の皆様**の税金を使っています。）大切に使い、
学校及び家庭での**学習用**として使います。



○**貸し借りはせず**、許可なく設定の変更もしません。

○**相手を傷つけたり、嫌な思いをさせたり**することは、**絶対にしません**。（個人情報、人権侵害、著作権等）

○インターネットは、**学習**に必要なことに使います。

○正しい姿勢で、**時間を決めて**使います。

○トラブルがあった時は、**必ず学校や先生に知らせます**。

○小学校及び中学校卒業の時には、タブレットと附属品を**返却**します。

2 家庭向けQ&A

Q1 インターネットの利用が心配です。

A フィルタリングを設定しています。

公益社団法人日本PTA全国協議会が推薦する、**教育向けに設定している「フィルタリング」の設定がなされています。**ただし、100%制限をかけることはできません。もし不適切なサイトを開いてしまったら、すぐに消したり、大人に知らせたりすることが大切です。

また、「フィルタリング」によって、どの端末からどの制限されたサイトにアクセスしようとしたのか、**記録(足あと)**が残ります。**学習**に必要なことに使うように声かけをお願いします。

2 家庭向けQ&A

Q2 タブレットを家庭に持ち帰ってくるのですか？

A 少しずつ、持ち帰りを進めていきます。

国の方針でも、家庭に持ち帰って学習に使用することが推奨されています。北杜市では、宿題等の家庭学習で使用することを視野に入れ、適切なタブレットの持ち帰りについて検討しています。



2 家庭向けQ&A

Q3 タブレットは市内公共施設のフリーWi-Fiでも使えますか？

A 市内公共施設のフリーWi-Fiには接続できません。

市立図書館や各支所など、接続時にメールアドレス等で接続の認証が必要なフリーWi-Fiには、接続することはできません。

タブレットのインターネット利用は、学校及び家庭のWi-Fiに接続して行ってください。



2 家庭向けQ&A

Q4 家庭で動画ばかり見るのではないかと心配です。



A 学習に関する活用が基本です。

家庭での使用方法や時間は、お子さんとご相談のうえ、各家庭で定めてください。

健康面を配慮して、**小学生は21時から6時まで、中学生は22時から6時までの**タブレット利用に制限がかかる設定となっていますが、お子さんの学年や状況等によって柔軟に対応するようにしてください。

2 家庭向けQ&A

Q5 健康への影響が心配です。

A 姿勢に注意し、長時間の連続使用は控えましょう。

目安として、30分に一度は目を休めるようにしてください。

また、右図のように姿勢に注意して、画面との距離を保つようにしましょう。

健康面や心身への不安がある場合は、学校の先生や養護教諭に相談しましょう。



文部科学省：教育の情報化に関する手引き
(令和元年12月)より引用

2 家庭向けQ&A

Q6 どのような学習支援ソフトを使いますか？

A 主に、ミライシード、Office365、Teams、L-Gate等を活用していきます。

学校で必要なアプリは、学校から一斉にインストールします。



2 家庭向けQ&A

Q7 他にも、アプリはつかえるのですか？

A タブレット内蔵の「カメラ」「写真」「計算機」などを利用できます。

必要なアプリは、学校で一斉にインストールしてあります。タブレットからは、アプリをインストールすることはできません。また、削除することもできません。



Microsoft Teams

The logo for ベネッセ ミライシード (Benesse Mirai Seed), consisting of the Japanese characters in a bold, blue, sans-serif font, enclosed in a white rounded square.

ベネッセ ミライシード

ベネッセ ミライシード



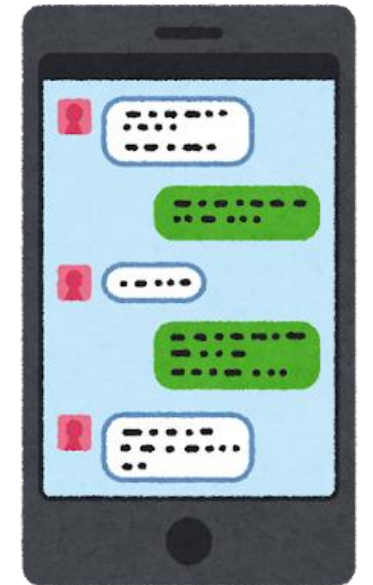
Office 365

2 家庭向けQ&A

Q8 友達とメール等のやりとりができてしまうのでは？

A 子どもたちに配付されたMicrosoftアカウントにおいて、子ども同士が直接連絡をとることはできません。

子どもたちに配付されたMicrosoftアカウントにメールアドレスの機能はありません。また、Teamsにおいて、子ども同士でチャットをしたり、子どもがビデオ会議を開催したりすることはできません。必ず、**教師が主催**する形となります。また、外部ユーザーとの接続も制限されています。



2 家庭向けQ&A

Q9 クラウドにデータを保存しても大丈夫ですか？

A 認証やガイドラインを順守したクラウドを使用しています。

学習のために使用するミライシード、Microsoft365のいずれも、外部機関の認証や文部科学省の定めた「教育情報セキュリティポリシーに関するガイドライン」に準拠したクラウドサービスを提供しており、**高い安全性**が認められています。



2 家庭向けQ&A

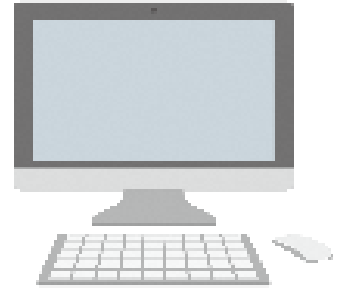
Q10 家の端末から、ミライシードやOffice365、Teams、L-Gateを利用していいですか？

A 原則持ち帰ったタブレットを使用してください。

特にミライシードについては、原則として貸与されたタブレット端末を使用してください。

Office365やTeamsについては、個人で取得したIDで、指定された以外のクラウドサービスには接続しないでください。

家の端末で配付されたアカウントでOffice365やTeams、L-Gateを使用する場合は、必ず学校の許可を得るようにしてください。



2 家庭向けQ&A

Q11 タブレットが故障したり、紛失してしまったりした場合
は？

A まずは学校に連絡してください。

機器が故障した場合には、修理するので故障した端末を学校に渡してください。その間は予備の端末を貸出します。

※故障した場合に、ご家庭での修理はしないでください。
紛失や盗難等により、端末が手元にはない場合には、学校に連絡するとともに、併せて警察への届出が必要となります。

2 家庭向けQ&A

Q12 タブレットのアップデートは行われるのですか？

A アップデートは自動では行われません。手動で行う必要があります。

学校で、複数のタブレットが一斉にアップデートを行うと、データ通信量が極端に増え、タブレットを活用した学習活動に支障をきたします。

原則として家庭に持ち帰った際に、タブレットのWindows Update画面において『更新プログラムをチェック』のボタンを押し、更新作業を実施してください。

2 家庭向けQ&A

Q13 貸与されるタブレットに、外付けの記録媒体をつないで
いいですか？

A 外付けの記録媒体は使用しないでください。

タブレットは学習目的のために貸与しております。USBメモリーを介したウイルス感染等、セキュリティ上のリスクが高まるため、外付け記録媒体は原則として使用しないでください。

2 家庭向けQ&A

Q14 Teamsの使い方がよく分かりません。

A インターネットでマニュアル等が公開されています。
参考資料もあわせてご覧ください。

- Teams（Microsoft Teams 日本語マニュアル、クイックガイド、ビデオ）

<https://blogs.windows.com/japan/2020/03/09/teamsguide/>

3 長期休業中の学習用タブレットの利用について

北杜市では、文部科学省の1人1台端末の持ち帰り推進の方針を受け、宿題等の家庭学習で使用することを視野に入れ、適切なタブレットの持ち帰りについて検討しています。

つきましては、長期休業期間においても、必要に応じて端末を各家庭に持ち帰り、家庭学習に使用できるようにしていきます。

なお、事前に情報モラル等も含めて、子どもたちに使用方法等を指導していきますが、長期休業期間という特性から、次ページ以降に掲げる点について、各家庭で特に注意していただくよう、お願いします。

3 長期休業中の学習用タブレットの利用について

- (1) 1人1台端末は、文部科学省のGIGAスクール構想に基づき学校が貸与するものです。学習用として貸与されていることをふまえて活用してください。
- (2) 各家庭において、**お子さんとタブレット端末の利用についてよく話し合い、使用方法や使用時間等の約束ごとを決めてください。**なお、原則的なルールは、本資料のQ&Aに掲載されているとおりです。ただし、健康を守るために、**小学生は21時～6時、中学生は22時～6時の時間帯**の利用はできるかぎり控えましょう。

3 長期休業中の学習用タブレットの利用について

- (3)タブレットを紛失したり、不具合が生じたりした場合は、速やかに**学校(閉庁期間中は北杜市役所 ☎0551-42-1111)**に連絡してください。
- (4)家庭での使用に不安を感じる場合は、担任等に連絡し、使用方法について**相談**するようにしてください。
- (5)学校が貸与するタブレットには、教育の質の向上及び子どもの健康面等への配慮のために、公益社団法人日本PTA全国協議会が推薦する、教育向けに設定している「フィルタリング」の設定がなされています。また、「フィルタリング」によって、どの端末からどの制限されたサイトにアクセスしようとしたのか、**記録(足あと)**が残ります。学習に必要なことに使うように声かけをお願いします。

4 おわりに

これからの世の中を生きていく子どもたちにとって情報機器の正しい利用方法を身に付けることは、必須であると考えております。

GIGAスクール構想の実現により、学校や家庭における学習環境は大きく変化しています。このような変革期だからこそ、学校と家庭が連携し、端末を有効に活用することで、子どもの学びの充実につながるものと考えております。

保護者の皆様におかれましては、GIGAスクール構想の推進にご協力をいただくとともに、引き続き、学校の教育活動にご理解とご支援を賜りますようお願い申し上げます。

北杜市立武川小学校